

En poursuivant l'amélioration de l'offre de repas scolaires sains, équilibrés et de qualité, à des prix abordables pour tous!



En poursuivant le combat pour garantir un accès à une eau de distribution répondant aux normes les plus strictes au niveau sanitaire et pour avoir une indemnisation couvrant les frais en soins de santé dus à la consommation d'une eau non conforme aux standards minimaux.



Une entité vivante, par et pour les citoyens!

Associer les citoyens aux décisions importantes qui les concernent via leur participation à la Commission Locale de Développement Rural, la Commission consultative d'Aménagement du territoire et de la mobilité, la Commission communale Energie Climat, au Conseil d'orientation du Centre culturel L'Envol, ...



CENTRE CULTUREL CHIÈVRES BRUGELETTE

Une entité qui se donne les moyens de sa politique :

- En apportant son soutien indéfectible aux personnes les plus précarisées d'entre nous via une indexation minimale de la dotation communale au CPAS,



- En priorisant les dépenses publiques en faveur :
 - d'un enseignement de qualité,
 - d'un service public pour tous,
 - d'une culture locale et ouverte sur le monde,
 - d'investissements en faveur d'une entité accueillante où chacun aura sa place aujourd'hui et demain.



Condition sine qua non :

Poursuivre le renforcement des moyens donnés à l'administration communale afin de lui permettre de développer l'ensemble des politiques précitées avec compétence et motivation.



Ladeuze et Tongre-Notre-Dame



Préservons notre ruralité!

Issues notamment de nos deux mandatures en majorité, les propositions pour Ladeuze et Tongre-Notre-Dame se veulent **concrètes et réalistes**. Elles ouvrent un très large éventail de suggestions et de possibilités. Et quelles que soient les propositions qui seront retenues, vos priorités, vos remarques, vos suggestions seront d'office prises en considération tout au long de leur mise en œuvre, dans le **respect de l'intérêt général** ainsi que dans les **limites de la planète** et du **respect de tous ses habitants**.

Parce que, pour Ecolo, gérer une commune ou une ville, c'est bien sûr être un bon gestionnaire. Mais, c'est aussi **penser à demain** et à après-demain en mettant en place des solutions pour **sortir des impasses** dans lesquelles nous nous engouffrons (réchauffement climatique, perte de la biodiversité, épuisement des ressources). C'est vouloir un **changement fondamental**. Et cela trouve tout son sens au niveau local.

Poursuivons ce que nous avons initié. Pour nos enfants !

Retrouvez l'entièreté de nos propositions sur le site : chievres.ecolo.be

Didier Lebailly

ecolo

NOTRE ENGAGEMENT POUR LADEUZE/TONGRE-NOTRE-DAME

Une ruralité à préserver

Agir sur la mobilité :

- Préserver les cœurs de village, y limiter le trafic de poids lourds qui n'y font que passer, limiter la vitesse, organiser le parking et le cheminement piéton sécurisé,
- Aménager des zones de convivialité



- Poursuivre le combat pour des lignes TEC desservant correctement l'ensemble de nos villages,
- Préserver/défendre/réhabiliter les sentiers pédestres,...
- Poursuivre le partenariat avec Alice Senior dans le cadre du Taxi social de Chièvres permettant à tous les aînés de se déplacer.

Préserver nos paysages ruraux via une opposition constructive aux projets destructeurs tels celui de la Boucle du Hainaut ou des lotissements impersonnels



Soutenir le maintien des petits commerces et entreprises locales

Poursuivre l'aide aux manifestations locales culturelles, folkloriques et sportives, notamment via

- un soutien à l'Office du Tourisme et à l'Envol,
- le développement du Centre Sportif Local Intégré de La Marcotte,
- l'aménagement des abords du Centre culturel et sportif de Tongre- N-D (espace multisport, verger, jardin partagé, skatepark,...) en concertation avec les Tongrois,
- la réhabilitation du terrain de tennis et de la plaine de jeu de Ladeuze.

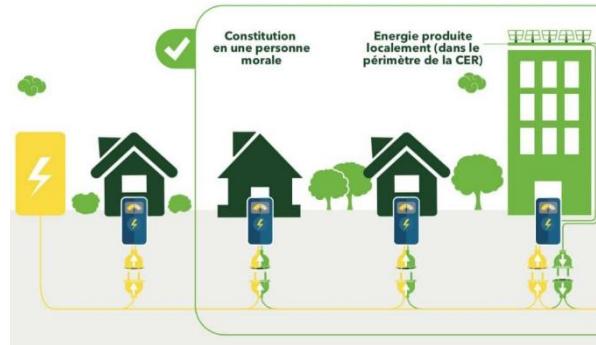
Pour nos jeunes et futures générations

En anticipant le dérèglement climatique et en luttant contre l'effondrement de la biodiversité :

- Anticiper les écoulements boueux et inondations en concertation avec les agriculteurs,
- Programmer les investissements en matière d'isolation de nos bâtiments publics (école de Ladeuze, centre culturel et sportif de Ladeuze,...),
- Adapter l'urbanisation via une plus grande végétalisation des espaces publics et une gestion raisonnée de notre territoire organisée selon un Schéma de Développement Communal construit avec la population et préservant les espaces dédiés à la nature.



- Multiplier l'exemple de la Communauté d'Energie de Vaudignies permettant à chacun de profiter d'une énergie moins chère, solaire, produite et consommée localement !



- En développant l'offre apportée aux jeunes parents en matière d'accueil à prix raisonné/proportionné de leurs enfants dans des crèches communales de qualité,
- Afin de permettre aux jeunes couples de rester sur l'entité, mettre à leur disposition des logements à petit loyer, avec possibilité d'achat ultérieur du bâtiment à prix compétitif (« logement Tremplin »).

Nos candidat-es à la Province



Auxane 1.
GENETTE



Mathieu 2.
FLAMME



Hélène 3.
WALLEMACQ



François 4.
LECLERCQ



Jessica 5.
WILLOCO

nos priorités :

- Une Province **actrice de la transition** qui développe des zones d'immersion temporaires pour lutter contre les inondations et qui aide les agriculteurs à s'adapter aux nouvelles cultures.
- Une Province **qui protège**, qui finance les zones de secours (pompiers) à la hauteur des enjeux et des risques pour que vous vous sentiez en sécurité.
- Une Province **qui favorise le vivre-ensemble** en soutenant l'action des centres culturels et du tissu associatif ainsi que les actions en faveur de personnes porteuses de handicap.

